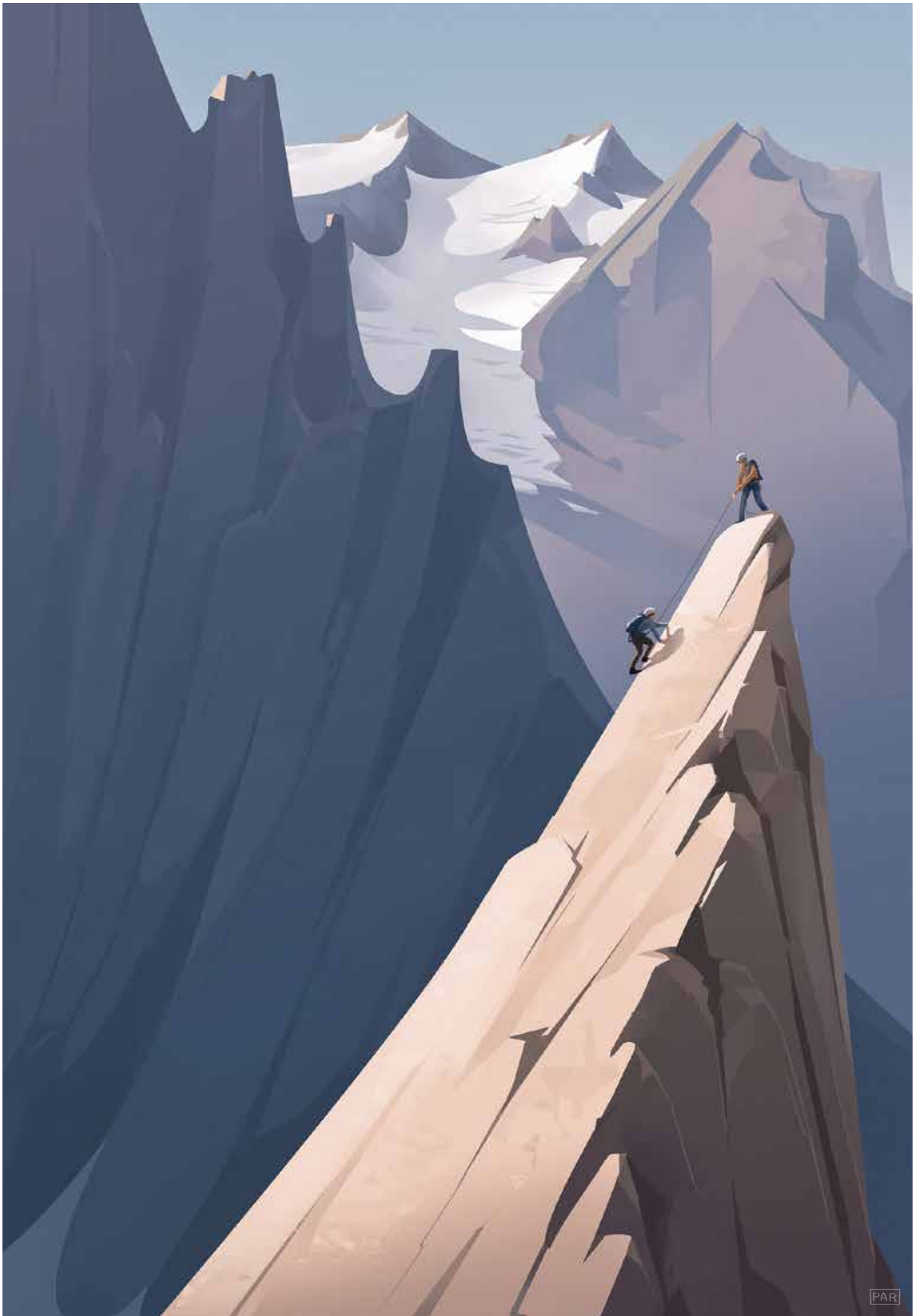




20. GESCHÄFTSBERICHT 2021/22

WWW.SKISCHULE-HASLIBERG.CH



BERICHT DER PRÄSIDENTIN

Mit dem neuen Geschäftsjahr gingen wir aufgrund der stark steigenden Covid-19 Erkrankungen davon aus, dass drastische Schutzmassnahmen auf uns zukommen werden. Umso erfreulicher waren die Bemühungen vom Dachverband Swiss Snowsports und dem Verband Seilbahnen Schweiz, die dazu verhalfen ohne Zertifikatspflicht in die Wintersaison zu starten. Trotzdem war es eine riesige Herausforderung für Heinz Anderegge um mit all den Unsicherheiten die Saison voranzuplanen.

Der frühe Wintereinbruch war dann für die Skischule ein grosser Vorteil. Dadurch konnten wir ab dem 11. Dezember 2021 in die Saison starten. Das prächtige Winterwetter und die durchwegs perfekten Bedingungen bildeten die Basis für eine erfolgreiche Wintersaison. Die Details des Saisonverlaufes und die erreichten Ziele können Sie dem Bericht des Skischulleiters entnehmen.

Am Abschlussabend durften wir Erika Anderegge von Bergen für 50 Jahre als aktive Skilehrerin ehren. Erika, herzliche Gratulation und Danke für die langjährige Zusammenarbeit am Berg. Ein grosses Dankeschön geht auch an Heinz Anderegge und sein bewährtes Team. Dieser Winter mit 150 Mitarbeitenden war ausserordentlich!

Am 4. April 2022 wurden wiederum sämtliche Leistungsträger vom Berg zum Saisonende eingeladen. Bei einem freudigen Abschlussrennen durften alle die Saison mit Speis, Trank und viel Gemütlichkeit ausklingen lassen.

Ein grosses Dankeschön geht an unsere Partner der Bergbahnen Meiringen-Hasliberg wie auch Haslital Tourismus mit ihren Plattformen. Der Winter zeigte einmal mehr, wie wichtig die Zusammenarbeit zwischen den Leistungsträgern ist.

Anlässlich der Delegiertenversammlung von Swiss Snowsports wurde Heinz Anderegge in den Vorstand gewählt. Zukünftig vertritt er den Kanton Bern im Dachverband. Wir sind stolz auf dich Heinz und Gratulieren dir herzlichst!

Wir sind dankbar, dass wir in einer so wunderbar intakten Bergwelt arbeiten und Leben dürfen. Deshalb bleiben wir bestrebt, mit unseren einheimischen und auswärtigen Gästen das «Winterglück mit eurer Skischule» zu zelebrieren.

Uschi Huber

150

Lehrkräfte arbeiteten in
der Saison 2021/22 für
die Skischule Meiringen-Hasliberg

92 000

Unterrichtslektionen

1,58

Millionen Schweizer Franken Umsatz

930 000

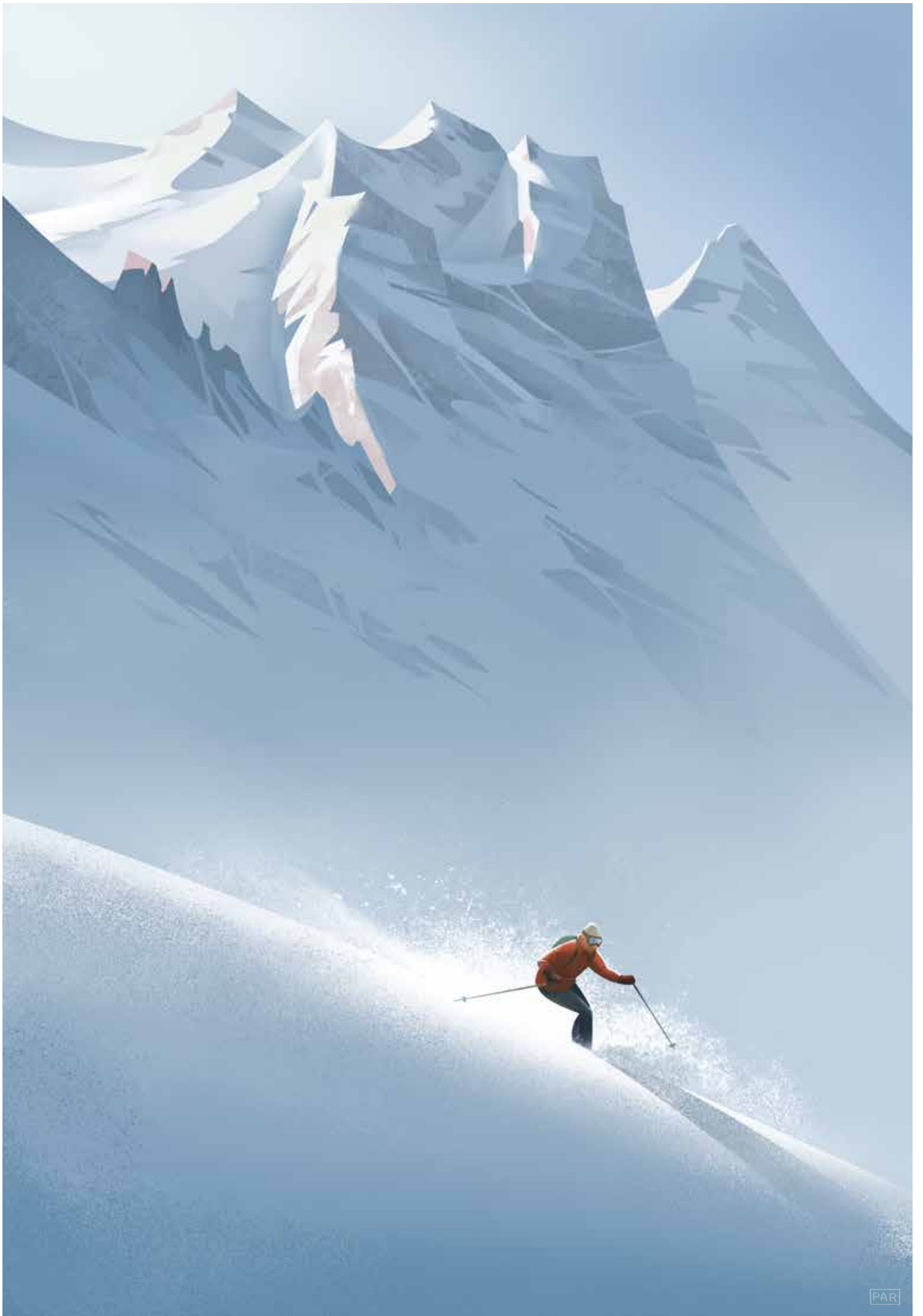
Schweizer Franken
ausbezahlte Löhne
(ohne Sozialleistungen)

750

Individualpersonen besuchten
an einem Spitzentag
unser Dienstleistungsangebot

1 000

Dienstleistungen wurden erstmals
an einem einzigen Tag
von der Skischule beansprucht



BERICHT DES SCHULLEITERS

Fazit

Was für ein aussergewöhnlicher Winter! So kann die Saison 2021/22 der Schweizer Skischule Meiringen-Hasliberg zusammengefasst werden. Anderthalb Meter Neuschnee am 11. Dezember 2021, frühzeitiger Weihnachtsferienbeginn in einigen Kantonen sowie eine sehr gute Verteilung der Sportferien im Februar und März bildeten die Grundlage für eine erfolgreiche Saison 2021/22. Hinzu kam, dass viele Schweizerinnen und Schweizer aufgrund der Covid-19-Bestimmungen in den Nachbarländern ihre Winterferien in den Schweizer Bergen verbrachten. Das schöne Winterwetter und die durchwegs perfekten Schneebedingungen im Skigebiet Meringen-Hasliberg trugen zudem zu der äusserst erfolgreichen Saison bei.

Die folgenden Zahlen geben einen Überblick über die Saison 2021/22:

- 150 Lehrkräfte arbeiteten in der Saison 2021/22 für die Skischule Meiringen-Hasliberg
- Rund 92 000 erteilte Unterrichtslektionen
- CHF 1,58 Millionen Umsatz
- CHF 930 000 ausbezahlte Löhne (ohne Sozialleistungen)
- Täglich besuchten bis zu 750 Individualpersonen unser Dienstleistungsangebot
- Erstmals wurden an einem Tag 1000 Dienstleistungen von der Skischule beansprucht

Die hohen Gästezahlen führten dazu, dass wir einige Lehrkräfte tageweise einstellen mussten, um das nicht vorhersehbare Gästeaufkommen zu bewältigen. Ohne die tatkräftige Unterstützung

von vielen pensionierten und ehemaligen Ski-lehrer*innen wäre es nicht möglich gewesen, die Nachfrage zu bedienen. Am 28.2.2022 waren wir komplett ausgebucht und mussten, erstmals seit meiner Arbeit als Skischulleiter am Hasliberg, einen Buchungsstopp verhängen.

Aufgrund der eingangs erwähnten Faktoren ist nicht davon auszugehen, dass die abgelaufene Saison als Referenz für die Zukunft gewertet werden kann. Die Gästezahlen liegen circa 50% über dem Vorjahr und 30% über dem 10-Jahres-Schnitt. Trotzdem hoffen wir, dass die vielen neuen Gäste, welche erstmals am Hasliberg ihre Winterferien verbracht haben, auch in Zukunft ins Haslital zurückkehren. Die Rückmeldungen über das Gäste-Tool waren durchwegs sehr positiv. Mit über 160 5-Sterne-Rezensionen auf Google in der Saison 2021/22, sind wir schweizweit die Schweizer Skischule mit den meisten 5-Sterne-Bewertungen.

Saisonverlauf

Im Herbst 2021 musste wegen der stark steigenden Covid-Erkrankungen davon ausgegangen werden, dass der Bund wiederum drastische Schutzmassnahmen ergreifen würde, um das Gesundheitssystem zu entlasten. Wie im Jahr zuvor, musste ein Schutzkonzept erstellt werden. Aufgrund dieser Ausgangslage war es im Herbst sehr schwierig, die richtige Anzahl Lehrkräfte einzustellen. Erschwerend für die Planung war überdies, dass 15% der Angestellten weder geimpft noch genesen waren und daher nicht im Gruppenunterricht mit Pause und für längeren Privatunterricht eingesetzt werden konnten.

Die sehr hohen Fallzahlen im Dezember veranlassten einige Kantone, die Weihnachtsferien rund eine Woche früher zu starten. Dies führte dazu, dass wir zusammen mit dem frühen und intensiven Wintereinbruch bereits ab Mitte Dezember einen sehr guten Buchungsstand hatten. Abgesehen von zwei, drei nassen Westwindtagen, verlief das Geschäft über Weihnachten/Neujahr sehr zufriedenstellend.

Im Januar flachten die Buchungen ein wenig ab, dies aufgrund fehlender Grossgruppen sowie Gruppen- und Firmenevents. Auch die Durchführung der Renntrainings der ISZL Zug & Luzern standen Anfang Jahr auf der Kippe. Sie konnten schliesslich aber doch noch stattfinden. Die langjährigen Schneesporttage der kantonalen Berufsbildung Aarau und Baden konnten glücklicherweise nach einem Jahr Unterbruch wieder durchgeführt werden. Auch die bzi-Schneesporttage fanden nach einem Jahr Pause wieder statt. Zusammen mit den Nachmittagskursen führten diese Anlässe zu einer zufriedenstellenden Auslastung im Januar.

Bereits Mitte Januar stellten wir fest, dass die Buchungen für die Sportferien überdurchschnittlich zahlreich waren. Schon in der ersten Sportwoche konnten die Buchungen um 40% gesteigert werden verglichen mit derselben Vorjahreswoche. Nach der Aufhebung eines Grossteils der Covid-Massnahmen Mitte Februar, brachen alle Dämme und wir wurden von den Gästen sprichwörtlich überrannt! Einige Gäste reisten täglich von Zürich an, um einen Gruppenkurs zu besuchen. Dieser Trend hielt während der gesamten Sportferien an, was dazu führte, dass täglich intensiv nach verfügbaren Lehrkräften gesucht werden musste. Infolge positiv auf das Coronavirus getesteten Gästen und Lehrkräften, musste zudem laufend umdisponiert und improvisiert werden! Sowohl die Angestellten in der Administration als auch die Schneesportlehrer*innen waren während der ganzen Saison gefordert, mussten sehr flexibel sein und viele Zusatzarbeiten erbringen.

Kennzahlen

Der Umsatz konnte, verglichen mit dem Vorjahr, um 55% auf rund CHF 1 580 000 gesteigert werden. Erstmals wurde in der bald 70-jährigen Geschichte der Skischule Meiringen-Hasliberg ein Umsatz von über CHF 1,5 Millionen erwirtschaftet. Erfreulich ist auch die Umsatzentwicklung beim Privatunterricht, welcher um 65% auf rund CHF 400 000 gesteigert werden konnte. Mit 91 717 erteilten Unterrichtslektionen wurde auch hier ein neuer Bestwert erzielt.

Jahresrechnung 2021/22

Vorbemerkungen

Das abgelaufene Geschäftsjahr der Schweizer Skischule Meiringen-Hasliberg GmbH war aus finanzieller Optik ein sehr erfolgreiches Jahr. Wir dürfen uns über einen Gewinn von über CHF 79 000 erfreuen. In diesem grossartigen Ergebnis sind nebst den Abschreibungen von CHF 52 750 zusätzlich noch Rückstellungen für Reparaturen und Verpflichtungen von CHF 46 000 gebildet worden. Zudem wurden bei der Bank CHF 32 500 amortisiert. Im erfreulichen Jahresergebnis sind die getätigten Investitionen im Umfang von CHF 40 000 direkt der Erfolgsrechnung belastet worden. Die flüssigen Mittel haben per 30.9.2022 gegenüber dem Vorjahr um rund CHF 200 000 zugenommen.

Bilanz per 30.9.2022

Das gesamte Umlaufvermögen weist einen Wert von CHF 490 000 aus. Dies ist eine Zunahme von CHF 180 000 gegenüber dem Vorjahreswert. Die Zunahme ist primär auf den höheren Bestand an flüssigen Mitteln per Ende Geschäftsjahr zurückzuführen.

Das Anlagevermögen beinhaltet hauptsächlich die Mobilien und Immobilien Sachanlagen, welche um CHF 55 000 auf CHF 399 000 abgenommen haben. Grund für die Abnahme sind die verbuchten Abschreibungen. Das Fremdkapital hat gegenüber dem Vorjahr um CHF 47 000 zugenommen. Die Zunahme ist auf die verbuchten Rückstellungen zurückzuführen. Die Darlehen gegenüber Bund

und Kanton wurden ordentlich um je CHF 12 500 amortisiert. Zusätzlich wurde CHF 20 000 auf der laufenden Hypothek zurückbezahlt.

Das Eigenkapital setzt sich zusammen aus dem Stammkapital, dem Agio, den Reserven und dem Bilanzgewinn. Der Wert per Stichtag beläuft sich auf CHF 382 956.93. Die Zunahme entspricht dem Jahresgewinn. Dank des Gewinns konnte das Eigenkapital gestärkt werden und beträgt rund 43% der gesamten Bilanzsumme.

Erfolgsrechnung

Der Nettoertrag beträgt CHF 1 580 000, welcher rund 55% über dem Vorjahreswert liegt. Zur Steigerung des Umsatzes trugen alle Bereiche bei.

Mehr Ertrag heisst meistens auch einen höheren direkten Aufwand. Die Bruttogewinnmarge von 95% ist im gleichen Rahmen wie im Vorjahr.

Aufgrund des gesteigerten Umsatzes nahmen der Personalaufwand sowie der Sozialversicherungsaufwand erheblich zu und liegen um CHF 338 000 höher als im letzten Geschäftsjahr. Dies wird damit begründet, dass ein gesteigerter Umsatz hauptsächlich zu Mehrarbeiten im Gruppen- und Privatunterricht führt.

Beim Betriebsaufwand verzeichnen wir im Vergleich mit dem Vorjahr eine Zunahme von CHF 30 000. Wie bereits oben erwähnt, wurden Investitionen direkt der Erfolgsrechnung belastet. Dies ist auch der Hauptgrund, weshalb der Betriebsaufwand in diesem Umfang höher ist als 2020/21.

Mit dem guten Ergebnis wurden auch die steuerlich maximalen Abschreibungen verbucht im Umfang von CHF 78 000. Im Detail sind dies CHF 40 000 für das Gebäude, CHF 18 000 für die Bekleidung und CHF 20 000 für Büromaterial und EDV-Geräte.

Investitionen

Aufgrund der unsicheren Ausgangslagen im Herbst wurde auch in der Saison 2021/22 zurückhaltend

investiert. Nebst den jährlich wiederkehrenden Investitionen für die Ausbildung, für die Bekleidung und kleine Anpassungen fürs SHL, wurde verschiedenes Material (Freeride- und Tourenskis für Kinder und Jugendliche) angeschafft.

Events / Race Departement / LL

Auch wenn bei den Events noch nicht der Stand vor zwei Jahren erreicht werden konnte, fanden trotz der noch bis Mitte Februar geltenden strengen Covid-Bestimmungen erfreulich viele Events statt. Dasselbe gilt auch für das Race Departement. Zahlreiche Schulen führten wiederum ein Skilager und somit auch ein Skirennen am Hasliberg durch. Sogar einzelne Firmenrennen durften wir durchführen. Gemessen am nationalen Langlaufboom, verharrt bei uns die Nachfrage nach Langlaufunterricht auf dem Niveau der Vorjahre. Dies hat sicher auch damit zu tun, dass wir kein Langlaufmekka sind und die geeigneteren Loipen für Anfänger sich in Gadmen befinden.

Skihäsliland (SHL)

Das Skihäsliland ist weiterhin der USP der Schweizer Skischule Meiringen-Hasliberg. Neue Besucher*innen sind immer wieder überrascht und beeindruckt, wie gross und vielfältig unser Übungsgelände ist.

In den nächsten 2–3 Jahren müssen an vier Liftanlagen die Steuerungen ausgewechselt werden. Kostenpunkt pro Lift ca. CHF 12 000. Zudem muss die Beschneiungsanlage im SHL optimiert werden.

Beim Magic-Park-Lift ist zudem eine Geländekorrektur geplant, damit die Absturzsicherheit besser gewährleistet ist und in Zukunft wesentlich weniger Schnee für das Trasse benötigt wird. Von den Fachstellen sowie von der Gemeinde wurde das Bauvorhaben positiv beurteilt. Aufgrund der Baureglementsrevision – nicht genehmigter Gewässerabstand – wurde die Baubewilligung für die Terrainverschiebung bis anhin noch nicht erteilt.

Die Liftanlagen und das Material des SHL wurden diesen Frühling erstmals in der Scheune von

Andreas Hugger verräumt. Das Umnutzungsge-such für die Scheune wurde von der zuständigen Fachstelle (AGR), dem Regierungstatthalter und von der Gemeinde gutgeheissen.

Balis Park Hasliberg

Die Skischule unterstützte die Initianten des Balis Parks Hasliberg auch in der abgelaufenen Saison mit CHF 3000 für den Betrieb und Unterhalt. Die Schweizer Skischule Meiringen-Hasliberg ist vom Konzept weiterhin überzeugt und wird die Initi-anten in der kommenden Saison mit CHF 5000 unterstützen.

Winterspielfest

Das diesjährige Winterspielfest fand am Wochen-ende vom 19./20. Februar 2022 statt. Nach der Light-Version von letztem Jahr konnten diesen Winter wieder alle Aktivitäten durchgeführt wer-den. Aus finanzieller Optik war die Ausgabe 2022 bisher das erfolgreichste Winterspielfest. Besten Dank an alle Helferinnen und Helfer!

Ski Alpin Kader Haslital Brienz (SAK)

Die Zusammenarbeit mit dem Ski Alpin Kader Haslital Brienz verlief im vergangenen Winter weniger gut als in den Vorwintern. Nebst Kommu-nikationsproblemen mit der JOTG waren gewisse Vertreter*innen von Skiclubs und einige Eltern der Ansicht, dass die Trainer*innen bei den Youngstern zu wenig kompetent waren! Diese Rückmeldungen warfen bei der Skischulführung einige Fragen auf. Einerseits stellten wir dem Youngster Kader immer gut ausgebildete Skilehrer*innen zur Verfügung. Aus Sicht der Skischulführung sind beispiels-weise Skilehrer*innen mit einer Ausbildung als Eidg. dipl. Schneesportlehrerinnen mit zusätzlicher Kids Experten-Ausbildung für diese Arbeit sehr wohl genügend qualifiziert. Andererseits hat der Vorstand des Ski Alpin Kadern mit Andy Hubmann einen Trainer fix für die beiden Nachmittagstrai-nings im Youngster-Team eingestellt. Zudem wur-de während des abgelaufenen Winters und ohne gutheissen der Skischule, ein Trainer während rund 100 Trainingsstunden ohne Vertrag und Versiche-rungsschutz als Trainer eingesetzt.

Aufgrund dieser Meinungsverschiedenheiten im operativen Bereich und der im Frühling formu-lierten Forderung des Cheftrainers, dass er den Arbeitsvertrag nur verlängere, wenn der Präsi-dent und die Verantwortliche für die Finanzen aus dem SAK-Vorstand zurücktreten würden, wurde die Zusammenarbeit zwischen Skischule und Ski Alpin Kader nach 16 erfolgreichen Jahren per Ende September 2022 beendet. In diesem Zusam-menhang verliess auch der Skischulvertreter den SAK-Vorstand.

Rennschule Hasliberg

In der abgelaufenen Saison fanden vier Trainingstage und zwei Renntage statt mit der ISZL Zug & Luzern. Weiter nutzten verschiedene Individualpersonen Trainingsangebote der Rennschule. Die Zusam-menarbeit mit Sandown Park war aufgrund der Pandemievorschriften nicht möglich. Ob in Zukunft die Zusammenarbeit weitergeht, ist aktuell offen.

Stefan Abplanalp, welcher in der kommenden Ski Weltcup Saison neu als SRF Co-Kommentator arbeiten wird, übernimmt zusätzlich das Amt als Cheftrainer in der Rennschule Hasliberg. Mit seiner Erfahrung und seinem grossen Netzwerk streben wir eine Erweiterung der Dienstleistungen in der Rennschule an.

Natürlich Haslital

Der Umsatz in der Sparte Natürlich Haslital konn-te gegenüber dem Vorjahr um mehr als 100 % gesteigert werden. In diesem Zusammenhang ist auch der Aufwand gestiegen, weil für einige Dienstleistungen speziell qualifiziertes Perso-nal benötigt wurde. Die neu erstellen Natürlich Haslital Poster erfreuen sich einer grossen Be-liebtheit. Im Abgelaufenen Winter wurden über 150 Poster verkauft.

Bereits mehrfach wurden wir angefragt, ob die Skischule nicht auch Dienstleistungen im Sommer unter dem Namen Natürlich Haslital anbieten könnte. Diesbezüglich laufen Abklärungen und Gespräche mit möglichen Partnerunterneh-mungen werden geführt.

Abschlussabend

Der diesjährige Abschlussabend fand am Samstag, 26.3.2022 unter dem Motto Flower Power im Restaurant Urweider in Innertkirchen statt. Rund 85 Skilehrer*innen bereicherten den Abschluss-Event mit einem Look aus den 60er-Jahren! Am Abschlussabend wurde Erika Anderegg für 50 Jahre als Skilehrerin geehrt.

Personelles

Im Kader der Schweizer Skischule Meiringen-Hasliberg gab es in der vergangenen Saison eine personelle Veränderung. Anstelle von Peppino Keller übernahm Robin Lamotte die gesamten Aufgaben als Technischer Leiter SB.

Trotz der teilweise angespannten Personalsituation im abgelaufenen Winter steht die Skischule in Bezug auf die Mitarbeitenden sehr gut da. Wiederum konnten viele junge einheimische und Nachkommen von Zweitwohnungsbesitzern eingestellt und ausgebildet werden. Dies hat sicher auch mit den vielfältigen Arbeiten und dem attraktiven Entlohnungssystem zu tun.

Die attraktiven und qualitativ guten Trainings von Annina, Robin und den anderen Ausbildnern haben dazu beigetragen, dass alle Teilnehmende die besuchten Kurse von Swiss Snowsports und J+S bestanden. Der neu gegründete Ausbildungsfond wurde erstmal von zwei Lehrkräften beansprucht.

Ausblick

Auch diesen Herbst ist eine verlässliche Planung schwierig. Fragen wie: «Haben wir genügend Strom während des Winters?» Und «wann wird es schneien?», können wir nicht beeinflussen. Das Buchungsverhalten ist grundsätzlich positiv. Die Anfragen von Grossgruppen und im Eventbereich sind markant gestiegen, verglichen mit dem Vorjahr. Gemessen mit der abgelaufenen Saison wird über Weihnachten/Neujahr aber nur an zwei, anstatt drei Wochen, Hochbetrieb sein. Auch die Sportferien im Februar 2023 fallen um eine Woche kürzer aus als im Vorwinter. Im Wissen, dass pro Sportwoche rund CHF 100 000 bis 120 000 Umsatz

erzielt wird und zudem im kommenden Winter der Umsatz des Ski Alpin Kaders wegfällt, wurde dementsprechend vorsichtig budgetiert.

Aktuell werden die Arbeitsplätze in der Schalterhalle Bidmi sowie im Backoffice erneuert und ergonomischer gestaltet. Zusätzlich wird die EDV (Hardware) an den Arbeitsplätzen ebenfalls erneuert.

Dank

Ein grosses Dankeschön geht an unsere Mitarbeitenden, welche täglich bei Sonnenschein, Wind, Schneefall und manchmal auch bei Regenwetter im Einsatz stehen. Ohne motivierte und gut ausgebildete Lehrkräfte wäre es nicht möglich, dass jeden Winter so viele Gäste ins Haslital zurückkehren! Weiter danke ich der Trägerschaft der Skischule. Dazu gehören die Vorstandsmitglieder, die BMH AG mit Hanspeter Wenger und seinen Mitarbeitenden, Haslital Tourismus mit Simon Zobrist und dem gesamten Team sowie die Skilehrergenossenschaft. Ein grosser Danke geht auch an die Landbesitzer in der Bidmi, unsere Partner und Leistungsträger in der Region, die Spender für das Winterspielfest sowie an alle Übrigen, welche die Skischule im abgelaufenen Geschäftsjahr in irgendeiner Form unterstützt haben.

Heinz Anderegg

BILANZ

Aktiven	30. 9. 2022 CHF	30. 9. 2021 CHF
Kasse	247.40	196.50
PostFinance	18 882.61	135 865.36
Berner Kantonalbank KK	299 202.82	59 463.29
Raiffeisenbank, Liegenschaftskonto	168 531.30	91 266.55
Flüssige Mittel	486 864.13	286 791.70
Forderungen aus Lieferungen und Leistungen	372.00	0.00
Aktive Rechnungsabgrenzung	2 918.50	21 775.10
Umlaufvermögen	490 154.63	308 566.80
Genossenschaftsanteil Raiffeisenbank	200.00	200.00
Finanzanlagen	200.00	200.00
Büromobiliar / EDV-Geräte	2 000.00	4 000.00
Bekleidung	12 500.00	25 000.00
Sachanlagen	14 500.00	29 000.00
Grundstück	4 382.05	4 382.05
Gebäude	380 000.00	420 000.00
Betriebseinrichtungen	250.00	500.00
Immobilie Sachanlagen	384 632.05	424 882.05
Anlagevermögen	399 332.05	454 082.05
Aktiven	889 486.68	762 648.85

Passiven	30. 9. 2022 CHF	30. 9. 2021 CHF
Verbindlichkeiten aus Lieferungen und Leistungen gegenüber Dritten	4 639.75	9 082.90
Kleiderdepots	11 950.00	11 100.00
Übrige kurzfristige Verbindlichkeiten	11 950.00	11 100.00
Passive Rechnungsabgrenzung	43 940.00	6 593.35
Kurzfristiges Fremdkapital	60 529.75	26 776.25
Hypothek Raiffeisenbank	250 000.00	270 000.00
Darlehen Bund und Kanton	150 000.00	162 500.00
Langfristige verzinsliche Finanzverbindlichkeiten	400 000.00	432 500.00
Rückstellungen für Reparaturen	16 000.00	59 463.29
Rückstellungen für Verpflichtungen	30 000.00	91 266.55
Rückstellungen	46 000.00	286 791.70
Langfristiges Fremdkapital	446 000.00	432 500.00
Fremdkapital	506 529.75	459 276.25
Stammkapital	120 000.00	120 000.00
Agio	6 645.40	6 645.40
Gesetzliche Gewinnreserven	24 000.00	24 000.00
Reserve Reinvestitionen	30 000.00	30 000.00
Vortrag 1.10.	122 727.20	158 643.23
Jahresverlust / Jahresgewinn	79 584.33	-35 916.03
Bilanzgewinn	202 311.53	122 727.20
Eigenkapital	382 956.93	303 372.60
Passiven	889 486.68	762 648.85

ERFOLGSRECHNUNG

1.10.2021-30.9.2022

	2021/2022 CHF	2020/2021 CHF
Diverse Einnahmen	159.05	902.20
Klassenunterricht	970 555.81	651 574.30
Privatunterricht	398 629.80	251 023.90
Gross-Gruppenunterricht	44 556.90	11 870.74
Rennunterricht	41 419.50	20 108.70
Diverse Verkaufsartikel	13 384.00	11 751.50
Skihäsliland	30 580.00	28 530.00
Events	12 365.90	45.00
Winterspielfest	20 825.10	12 571.00
Personalvermietung	1 160.00	820.00
Aus-/Weiterbildung/FK	0.00	1 700.00
Verkauf Kleider	1 716.60	55.00
Provision Betreuung Kasse	16 765.15	10 714.70
Natürlich Haslital	27 759.00	12 150.00
Total Bruttoerlös	1 579 876.81	1 013 817.04
Renn-/Gruppenunterricht / Events	37 216.52	22 998.80
Winterspielfest	2 921.95	1 855.95
Medaillen, Pins, Fackeln	8 020.38	0.00
Verkaufsartikel	4 301.82	8 780.95
Pausentee	4 041.00	500.00
Natürlich Haslital	17 304.91	13 321.95
Total direkter Aufwand	73 806.58	47 457.65
Bruttogewinn	1 506 070.23	966 359.39

	2021/2022 CHF	2020/2021 CHF
Löhne	929 379.35	718 088.35
Kurzarbeitsentschädigung	0.00	- 49 128.60
Leistungen von Sozialversicherungen	- 1 525.35	0.00
AHV / ALV	71 640.05	53 736.90
Pensionskasse	42 028.50	11 444.15
Unfall- und Krankentaggeld- versicherung	65 975.75	45 736.40
Personalmiete	9 120.00	25 171.75
Spesen Mitarbeitende	56 770.90	38 585.25
Saisonabos Skilehrer*innen	1 186.00	1 820.50
Ausbildung, Weiterbildung	3 490.00	5 046.50
Übriger Personalaufwand	13 109.35	2 195.10
Total Personalaufwand	1 191 174.55	852 696.30
Allgemeine Anschaffungen	0.00	112.70
Informatikaufwand	16 053.68	11 034.31
Aufwand Skihäsliland	25 761.95	5 091.41
Erneuerung Skihäsliland	3 100.40	3 920.30
Landentschädigung Skihäsliland	1 557.50	1 557.50
Aufwand Bekleidung	1 777.05	2 884.25
Diverser Betriebsaufwand	48 250.58	24 600.47
Sachversicherungen	4 363.30	2 153.90
Strom, Gas, Wasser	4 789.55	4 386.70
Energie- und Entsorgungsaufwand	4 789.55	4 386.70

20. GESCHÄFTSBERICHT 2021/22

	2021/2022 CHF	2020/2021 CHF
Büromaterial	13 416.22	2 953.55
Telefon, Porti	7 274.70	4 047.65
Beiträge, Vergabungen, Gebühren	6 780.45	11 652.42
Buchführungs- und Beratungsaufwand	7 385.00	8 877.20
Verwaltungs- und Informatikaufwand	34 856.37	27 530.82
Werbung, Inserate	19 122.70	17 758.60
Sponsoring	3 160.00	3 100.00
Werbeaufwand	22 282.70	20 858.60
Übriger Betriebsaufwand	550.90	6 224.25
Total übriger Betriebsaufwand	550.90	6 224.25
Total Betriebsaufwand	115 093.40	85 754.74
Betriebserfolg v. Zinsen, Abschreibungen, Steuern	199 802.28	27 908.35
Abschreibungen Büromaschinen und EDV	2 000.00	2 000.00
Abschreibungen Bekleidung	12 500.00	20 968.40
Sofortabschreibungen Büromobiliar / EDV-Geräte	18 363.00	20 968.40
Sofortabschreibungen Bekleidung	5 486.95	20 968.40
Abschreibungen	38 349.95	22 968.40
Betriebserfolg vor Zinsen und Steuern	161 452.33	4 939.95
Finanzaufwand (Kreditkarten- kommissionen etc.)	- 17 495.85	- 9 352.03
Finanzertrag	2.60	2.60
Betriebserfolg vor Steuern	143 959.08	- 4 409.48

	2021/2022 CHF	2020/2021 CHF
Hypothekarzinsaufwand	2 680.85	2 835.00
Liegenschaftsunterhalt	16 257.30	1 936.85
Versicherungen, Gebühren, Objektsteuern	2 267.10	2 345.00
Baurechtszins	2 692.50	2 692.50
Abschreibungen Gebäude	40 000.00	13 000.00
Abschreibungen Betriebseinrichtungen	250.00	150.00
Liegenschaftsaufwand	64 147.75	22 959.35
Liegenschaftserfolg	- 64 147.75	- 22 959.35
Ausserordentlicher Aufwand	0.00	8 760.10
Jahresgewinn vor Steuern	79 811.33	- 36 128.93
Steuern	227.00	- 212.90
Jahresverlust / Jahresgewinn	79 584.33	- 35 916.03

ANHANG

	2021/2022 CHF	Vorjahr CHF
1. Angaben über die Jahresrechnung angewandte Grundsätze		
Die vorliegende Jahresrechnung wurde gemäss den Vorschriften des Schweizerischen Gesetzes, insbesondere der Artikel über die kaufmännische Buchführung und Rechnungslegung (Art. 957 bis 962 OR) erstellt.		
2. Anzahl Vollzeitstellen im Jahresdurchschnitt		
Bis 10 Vollzeitstellen	zutreffend	zutreffend
3. Verbindlichkeiten gegenüber Vorsorgeeinrichtungen		
AXA, Vorsorgeeinrichtung	4 488	4 380
4. Eigentumsbeschränkung für eigene Verpflichtungen		
Liegenschaft (Buchwert)	384 632	424 382

Antrag über die Verwendung des Bilanzgewinnes

	2021/2022 CHF	Vorjahr CHF
Gewinnvortrag per 1.10.	122 727.20	158 643.23
Jahresverlust / Jahresgewinn	79 584.33	-35 916.03
Bilanzgewinn per 30.9.	202 311.53	122 727.20
Vortrag auf neue Rechnung	202 311.53	122 727.20

BERICHT DER REVISIONSSTELLE

Bericht der Revisionsstelle zur eingeschränkten Revision an die Gesellschafterversammlung der

Schweizer Skischule Meiringen-Hasliberg GmbH, Hasliberg

Als Revisionsstelle haben wir die Jahresrechnung (Bilanz, Erfolgsrechnung und Anhang) der Schweizer Skischule Meiringen-Hasliberg GmbH für das den Zeitraum vom 1. Oktober 2021 bis 30. September 2022 umfassende Geschäftsjahr geprüft.

Für die Jahresrechnung ist die Geschäftsführung verantwortlich, während unsere Aufgabe darin besteht, die Jahresrechnung zu prüfen. Wir bestätigen, dass wir die gesetzlichen Anforderungen hinsichtlich Zulassung und Unabhängigkeit erfüllen.

Unsere Revision erfolgte nach dem Schweizer Standard zur Eingeschränkten Revision. Danach ist diese Revision so zu planen und durchzuführen, dass wesentliche Fehlaussagen in der Jahresrechnung erkannt werden. Eine eingeschränkte Revision umfasst hauptsächlich Befragungen und analytische Prüfungshandlungen sowie den Umständen angemessene Detailprüfungen der beim geprüften Unternehmen vorhandenen Unterlagen. Dagegen sind Prüfungen der betrieblichen Abläufe und des internen Kontrollsystems sowie Befragungen und weitere Prüfungshandlungen zur Aufdeckung deliktischer Handlungen oder anderer Gesetzesverstösse nicht Bestandteil dieser Revision.

Bei unserer Revision sind wir nicht auf Sachverhalte gestossen, aus denen wir schliessen müssten, dass die Jahresrechnung sowie der Antrag über die Verwendung des Bilanzgewinns nicht Gesetz und Statuten entsprechen.

Bern, 7. November 2022

BDO AG

Stephan Rohrbach
Leitender Revisor
Zugelassener Revisionsexperte

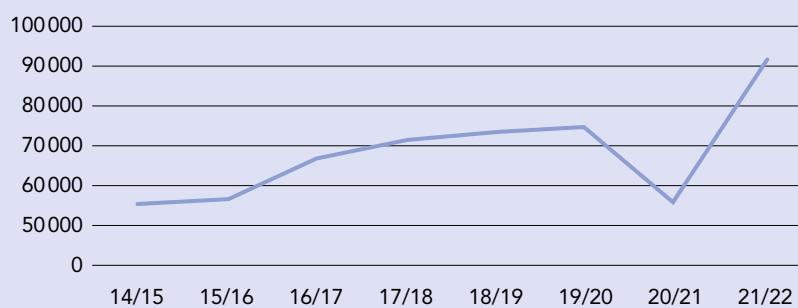
Michael Preiss
Zugelassener Revisionsexperte

FREQUENZEN

Unterrichtslektionen im Vergleich mit dem Vorjahr

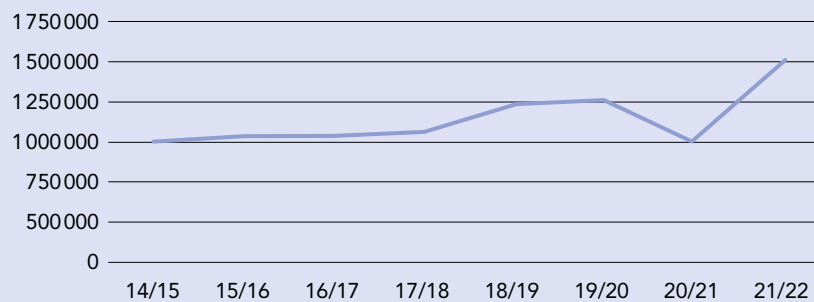
	Saison 2021/22	Saison 2020/21
Klassenunterricht Ski	75641	47298
Privatunterricht Ski	5938	3414
Klassenunterricht Snowboard	5267	3800
Privatunterricht Snowboard	743	562
Andere (LL / Events / Schneeschuhtouren)	4128	1218
Total	91717	56292

Entwicklung Unterrichtslektionen



Jahr	Halbtage
2014/15	56 190
2015/16	56 700
2016/17	68 720
2017/18	70 854
2018/19	73 616
2019/20	75 032
2020/21	56 292
2021/22	91 717

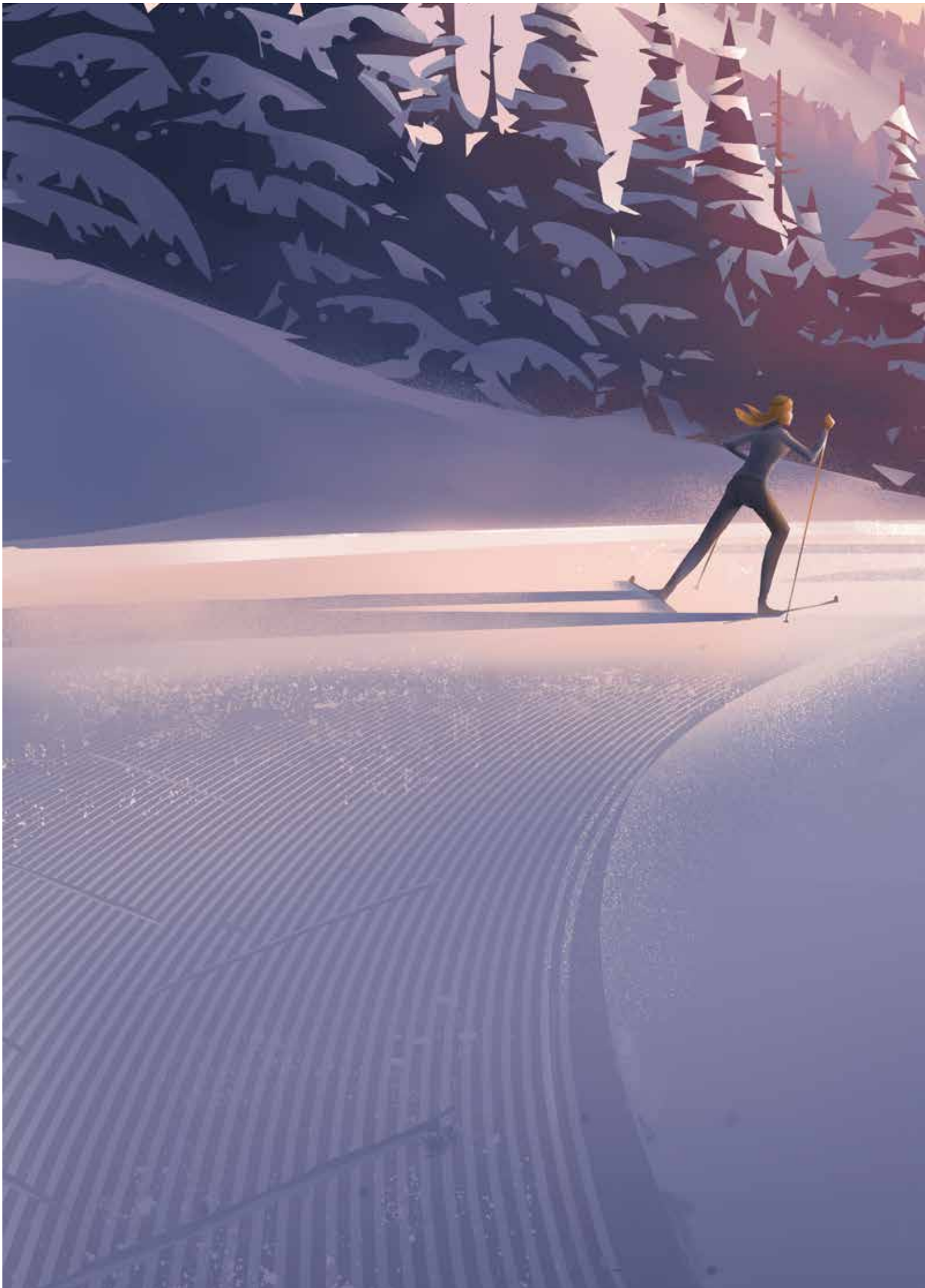
Entwicklung Umsatz

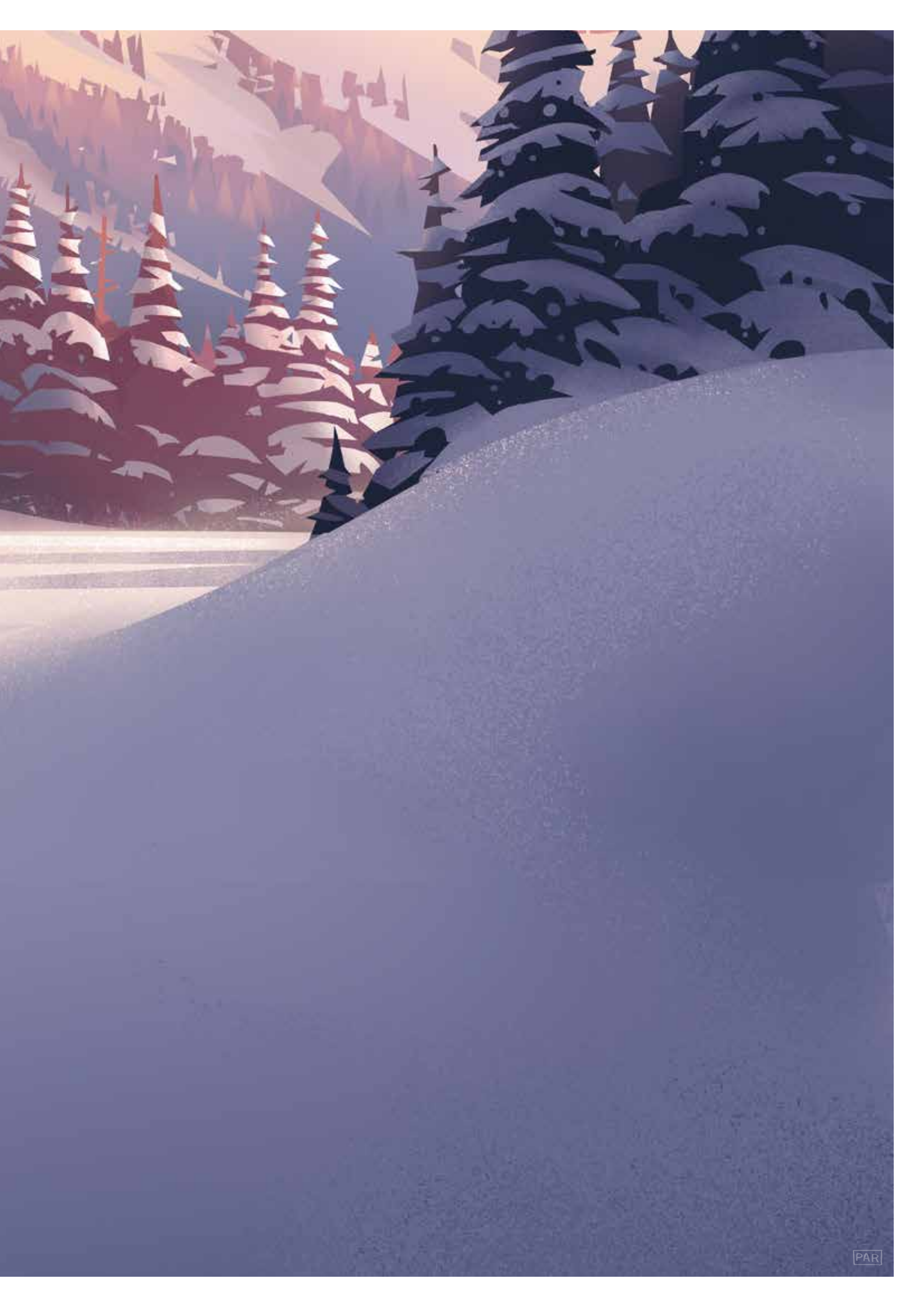


Jahr	Umsatz in CHF
2014/15	1 012 000
2015/16	1 177 000
2016/17	1 124 000
2017/18	1 198 000
2018/19	1 241 000
2019/20	1 274 000
2020/21	1 014 000
2021/22	1 580 000

ORGANE

Trägerschaft	Genossenschaft der aktiven Ski- und SnowboardlehrerInnen Bergbahnen Meiringen-Hasliberg AG Haslital Tourismus
VertreterInnen der Trägerschaft	Uschi Huber, Hasliberg, Präsidentin Simon Zobrist, Vertreter Haslital Tourismus Reto Schläppi, Meiringen, Vertreter BMH AG Christian Willi, Meiringen, Vertreter Skilehrer-Genossenschaft Peter Stähli, Meiringen, Vertreter Skilehrer-Genossenschaft
Geschäftsführung	Uschi Huber, Hasliberg, Vorsitzende der Geschäftsführung Christian Willi, Meiringen, Geschäftsführer Heinz Anderegg, Hasliberg, Geschäftsführer
Buchhalter	HASLITAL TREUHAND GMBH Michael Hubler, Treuhänder mit eidg. Fachausweis, Hasliberg
Revisionsstelle	BDO AG, Bern
Skischulleiter	Heinz Anderegg, Hasliberg
Geschäftsadresse	Schweizer Skischule Meiringen-Hasliberg GmbH Engi 484Q 6086 Hasliberg Reuti
Kadermitarbeitende	Annina Schläppi, Technische Leiterin Ski Robin Lamotte, Technischer Leiter SB Christian Willi, Sicherheitsverantwortlicher Sabine Forderkunz, Administration Claudia Glatthard, Schalter Ueli Zimmermann, Chef Skihäsiland Peter Stähli, Chef Material
Sitzungen	Die Trägerschaft traf sich im Berichtsjahr am 24. Mai und 1. November 2022 zu zwei ordentlichen Sitzungen. Am 1. November 2022 fand zudem die 20. ordentliche Gesellschafterversammlung statt. Weiter fanden während des Geschäftsjahres verschiedene Sitzungen mit einzelnen VertreterInnen der Trägerschaft und den Leistungsträgern statt.







Schweizer Skischule Meiringen-Hasliberg
Engi 484 Q

6086 Hasliberg Reuti
+41 33 972 51 10

info@skischule-hasliberg.ch
www.skischule-hasliberg.ch



Haslital
BERNER OBERLAND